

# MONOGRAFIA SCHITULUI DARVARI - BUCUREȘTI



**PROFESOR COORDONATOR:**  
Lect. univ. dr. Ștefan Ionescu-Berechet

**MASTERAND:**  
Bulgaru Irina

## 1. ISTORICUL BISERICII

**Date de identificare:** Schitul Darvari cu hramurile: Învierea lui Lazăr, Sfinții Împărați Constantin și Elena, Sfinții Arhangheli Mihail și Gavriil, așezământ de călugări, monument istoric înscris în lista LMI/2004 la poziția nr. 558 având codul nr. 1972 B-II-m-B-19656. Schitul Darvari se află și în perimetrul Sitului I, ce este și el înscris în aceeași Listă a Monumentelor Istorice la poziția nr. 192 având codul nr. 1972 B-II-s-B-17910.

### **Localizare teritorial-administrativă:**

- **protopopiatul II Capitală**, sub jurisdicția canonică și administrativă a Arhiepiscopiei Bucureștilor, având personalitate juridică proprie, conform art. 28 din Decretul 177/1948, coroborat cu art.186 din Statutul Bisericii Ortodoxe Române, aprobat prin Decretul 233/1949.  
- Municipiul București, sector 2, strada Schitul Darvari nr. 3, numele anterior al străzii – Strada Păcii, codul postal 020473.

### **Stadiul cercetărilor referitoare la biserică:**

#### **- Monografii:**

*Petru Gârboviceanu - "Biserici cu averi proprii – Schitul Icoana"*, 1910;  
*Mănăstiri Ortodoxe – "Darvari"*, nr. 89

#### **- articole publicate:**

*Herni Stahl - "Bucureștii ce se duc"*, 1910, pag. 135-138;  
*Nicolae Steihardt – "Jurnalul fericirii"*, 1975;  
*Patriarhul Teoctist - "Pe treptele slujirii creștine"*, pag. 338;  
*Cotidianul*, marți, 17 ianuarie 1995; *"Almanah bisericesc"*, 1998, pag. 221-224; *Vestitorul Ortodoxiei*, 15 noiembrie 1998;  
*România Liberă*, vi, 9 iunie 2000 pag. 27;  
*Ecart* nr. 126, 17 mai 2001; *Lumea credinței*, anul III, nr. 2(19);  
*Lumina*, Marți, 8 noiembrie 2011;  
*Cornel Samara – "Gheorghe Simotta între noblețe și arhitectură"*, 2014, pag 90-92;

#### **- sau inedite:**

referatul dlui. *Gheorghe Vasilescu* – 26 martie 1996, și cel al istoricului *Aurel Duțu* – 9 mai 2000 (din arhiva schitului).

- <http://www.schituldarvari.ro>

**Date sumare despre localizare:** Schitul Darvari este situat în zona centrală a Bucureștilor, între Piața Universității și Piața Romană, în apropierea Bisericii Icoanei, zona fiind cunoscută și sub denumirea de Grădina Icoanei (în vechime mahalaua Icoanei). La intersecția străzilor Maria Rosetti, Str. Schitul Darvari și Str. Icoanei.

### **Împrejurimi:**

- **Biserica Icoanei**, cu hramul Adormirii Maicii Domnului, construită între 1745-1750 (str. Icoanei nr.12), ctitori familia Băbeanu;

- **Biserica Batiștei** (str. Batiștei nr. 21), cu hramul Adormirii Sfintei Ana, a Sf. Parascheva și a Sf. Muc. Paraschevi, construită în 1763 (aici a fost hirotonit preot Sf. Ier. Calinic de la Cernica);

- **Școala Centrală**, construită în 1851, cunoscută în vechime și sub denumirea de "*Pensionatul Domnesc de Fete*" (str. Icoanei nr. 3-5)
- **Parcul Grădina Icoanei**, parc public din București, inaugurat în 1873, la adresa Piața Cantacuzino Gh., sector 2
- **Teatrul Bulandra**, *Sala Toma Caragiu* și *Sala Studio Space* din str. Jean Loius Calderon nr.76A
- **Inspectoratul Școlar al Municipiului București**, str. Icoanei nr.19
- **Centrul de asistență pentru persoane adulte – numărul 5**, str Schitul Darvari nr.1, cunoscut și sub numele de *Azilul de bătrâni Darvari*, dar care nu este subordonat schitului.
- Spațiul expozițional permanent al **Memorialului Sighet** la București, str. Jean Louis Calderon nr. 66 (între Maria Rosetii și Grădina Icoanei).
- Casa Memorială **I. L. Caragiale**, str. Maria Rosetti.

#### **Datarea bisericii:**

Conform pisaniei, schitul a fost construit „cu cheltuiala dumnealui **căminarului Mihalache Darvari**, în zilele Măriei Sale Domnului Alexandru Ghica-Voievod, în 1834 August 10”. La început a fost zidită o biserică modestă din lemn, fără turlă, cu hramul Învierii Sfântului Lazăr, al Sfinților Împărați Constantin și Elena și al Sfinților Arhangheli Mihail și Gavriil. Inițial biserica servea drept paraclis al familiei Darvari, care cumpăraseră terenul de la **familia Băbeanu** (ctitorii Bisericii Icoanei) și altor familii apropiate lor.

Dintru început biserica a fost înconjurată de ziduri groase și înalte, de jur împrejur case pentru slujitorii bisericii, un turn de clopotniță și o fântână, conform documentelor din arhiva schitului.

Sub altarul bisericii s-a construit o gropniță rotundă unde se depuneau osemintele membrilor familiei dezgropați după rânduială, la 7 ani.

În 1835, ctitoria căminarului Mihalache Darvari devine Schitul Darvari, cu statut și pravilă mănăstirească. Se zidesc câteva chilii și se înființează un schit de maici, denumirea inițială fiind "Schitul Icoana - Darvari". Au fost aduse aprox. 10-12 maici de la Mănăstirea Ciorogârla de către Mihalache Darvari (care avea o moșie în satul Ciorogârla, lângă mănăstire) și maici de la Mănăstirea Pasărea. Stareța a schitului a fost Monahia Sofia ? între anii 1835-1846 și 1854-1859. Despre ea se știe că a fost fiica boierului Constantin Chiliașul din Câmpulung și mătușa lui C.D.Aricescu.

Deși schitul mai purta și denumirea de Cimitirul Icoana, nu a servit niciodată drept cimitir pentru mahalaua Icoanei, după N.D. Popescu, administratorul bisericii în jurul anilor 1910.<sup>1</sup>

O primă atestare documentară ne parvine din planul Bucureștilor, întocmit de maior Rudolf Artur Borroczyń între anii 1847 – 1850 (planșa nr. 29), plan ce constituie prima sursă grafică certă cu prima ridicare topografică a Bucureștilor, unde este menționată biserica schitului (în formă de navă, fără abside) și acareturile încadrate într-o curte mărginită de un zid de incintă, în formă de poligon neregulat.

---

<sup>1</sup> Petru Gârboviceanu – "Biserici cu averi proprii", 1910

În 1854, pe 29 octombrie, Mihalache Darvari trece la Domnul și este înmormântat în pronaosul bisericii.

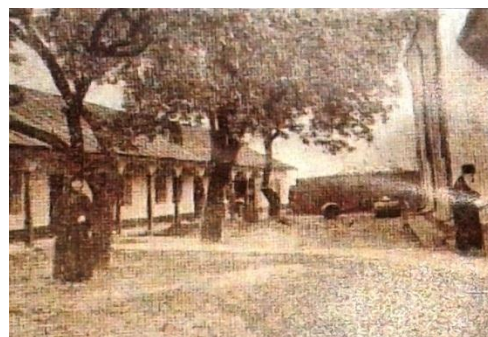
După 1864, odată cu *Legea secularizării averilor mănăstirești* emisă în perioada domniei lui Al. I. Cuza, mănăstirea a fost transformată în biserică de mir.

În 1869, Schimonahul Isaia de la **Schitul Românesc "Prodromu"** din **Muntele Athos** a cerut permisiunea Elenei Darvari ca monahii prodromiți aflați în țară pentru strângerea de ajutoare să se adăpostească în chiliile părăsite din jurul bisericii. În schimb monahii se angajau să săvârșească sfintele slujbe după rânduiala mănăstirească. Aceștia au slujit aici vreme de 90 de ani. Tot în acest răstimp a funcționat și o tipografie, unde s-au tipărit cărți religioase precum *"Mântuirea păcătoșilor"*, *"Viețile Sfinților"*, *"Minunile Maicii Domnului"* ș.a., se litografiau icoane care erau răspândite în întreaga țară cu aprobarea Sf. Mitropolii. Ei aveau și o fabrică de lumânări pentru nevoile proprii. Ctitorul Mihail Darvari, pentru întreținerea călugărilor, în afara celor 4 imobile cu care înzestrase schitul, statornicește și o subvenție anuală de 60 galbeni.

În 5 aprilie 1877 se obține și aprobarea Sf. Mitropolii, cu nr. 734, prin care *"ieromonahul Nestorie este numit preot slujitor, schimonahul Glicherie ca psalt și mohanul Ghenadie ca ascultător"*.

Despre acea perioadă Petru Gârboviceanu afirmă că *"serviciul divin se face cu multă evlavie și înălțare sufletească. De aceia și biserița este totdeauna plină de credincioși, veniți din toate părțile Bucureștilor. Și aceasta nu numai Dumineca și în sărbători, ci aproape în fiecare zi."*<sup>2</sup>

În 1894, la cererea Mitropolitului Primat al Țării Românești – Ghenadie Petrescu, au loc primele lucrări de reparații ale schitului; se renovează biserica, se adaugă o turlă și se construiește un pridvor.



În 1895 se realizează prima pictură a bisericii, iar pentru catapeteasmă sunt aduse icoane de la biserica din Strejești – Olt, ctitorie a lui **Constantin Buzescu, ultimul din neamul Buzeștilor**.

Pe lângă marii duhovnici, obștea prodromită a mai numărat și psalți de excepție, din rândul cărora mai cunoscut a rămas ieromonahul Dometie Ionescu, un ucenic direct al schimonahului Nectarie, protopsaltul Sfântului Munte.

<sup>2</sup> Petru Gârboviceanu – "Biserici cu averi proprii", 1910

În 1906, părintele Dometie tipărește o antologie, din cântările compuse și traduse de învățătorul său, Nectarie Protopsaltul.

În 1909, acesta alcătuiește și tipărește antologia de cântări psaltice și cântece de stea, aceasta este intens folosită și astăzi de către psalții Bisericii Ortodoxe Române. (Ex: *O, preafrumoasă pustie și Veniți cu toții dimpreună etc.*).

Schimonahul Isaia a fost starețul Schitului Darvari până în 1910 când a fost numit ca stareț **Arhimandritul Simeon Ciomandra**, care a condus obștea schitului timp de 49 de ani, până la Decretul din 1959. Starețul Simeon era un bătrân luminat, cercetat de multe din personalitățile vremii.<sup>3</sup>

Despre obștea schitului de atunci, Henri Stahl scria în prima sa publicație: *"Cei mai mulți dintre frați sunt oameni tineri, viori, deștepți și unii destul de culți; starețul lor e un frumos bătrân ce inspiră respect și evlavie"*<sup>4</sup>.



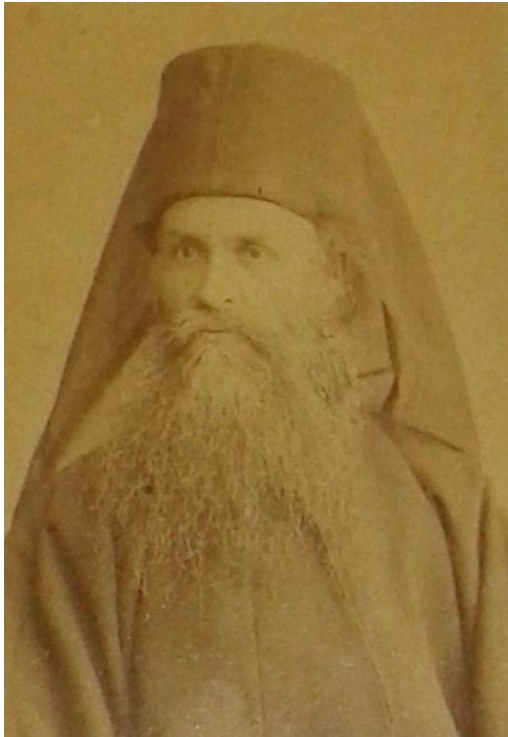
**Arhimandritul Simeon Ciomandra**



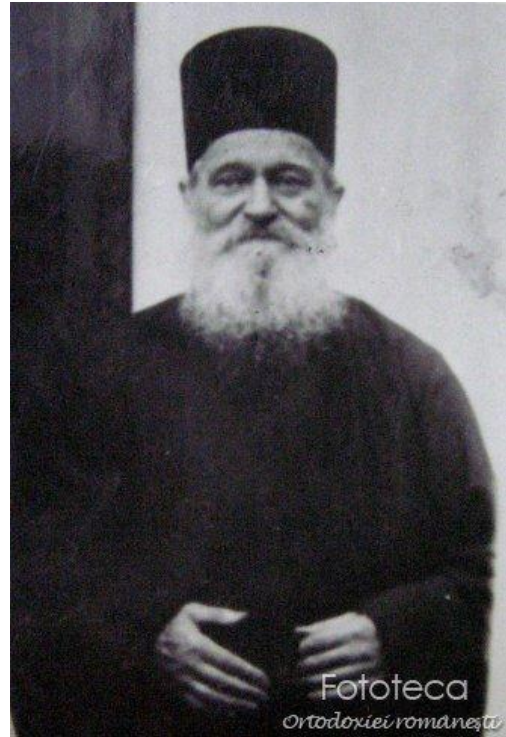
*Obștea din vechime*

<sup>3</sup> Almanah bisericesc - 1998

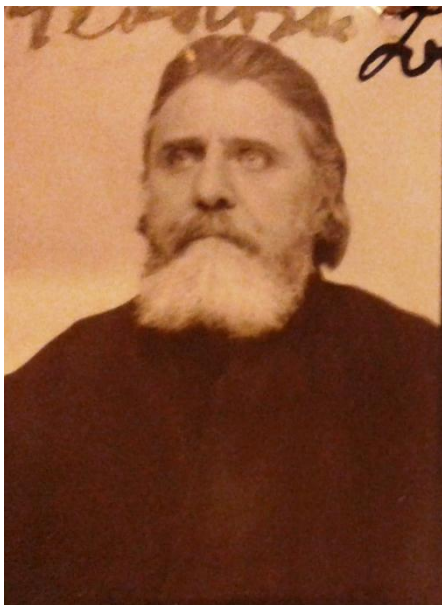
<sup>4</sup> H. Stahl – "Bucureștii ce se duc", 1910



*Ieroschim. Nectarie Mironescu, iconom al  
Schitului Darvari*



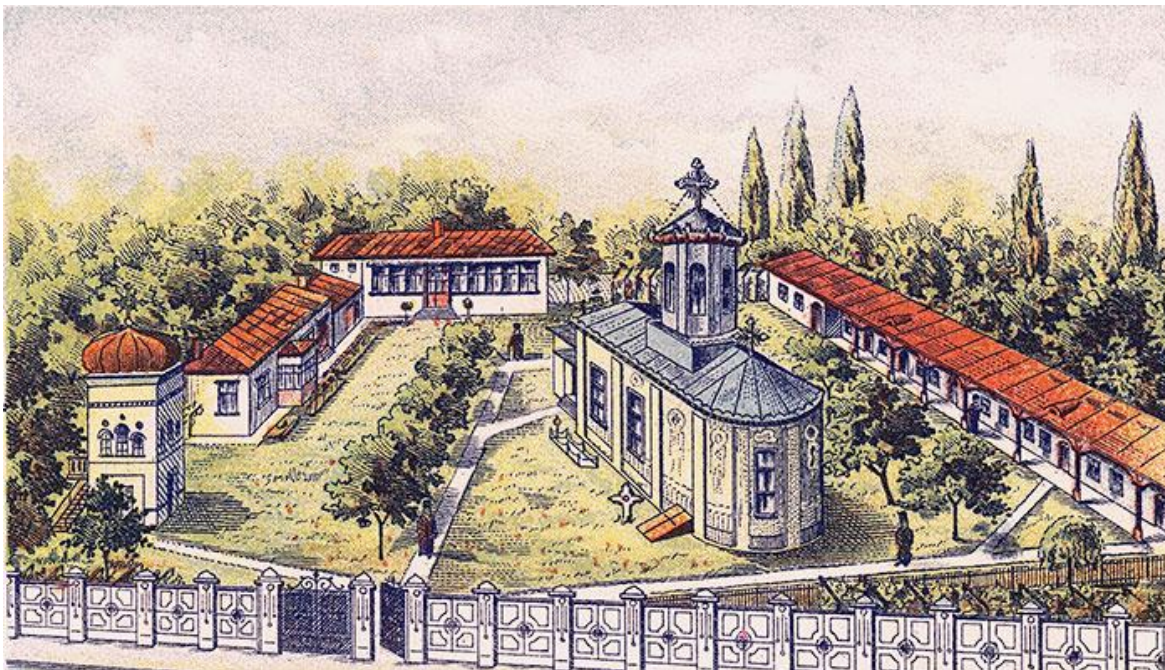
*Ierom. Vasian Oprisan – la 85 de ani*



*Monahul Theodosie Ionescu – 1930*



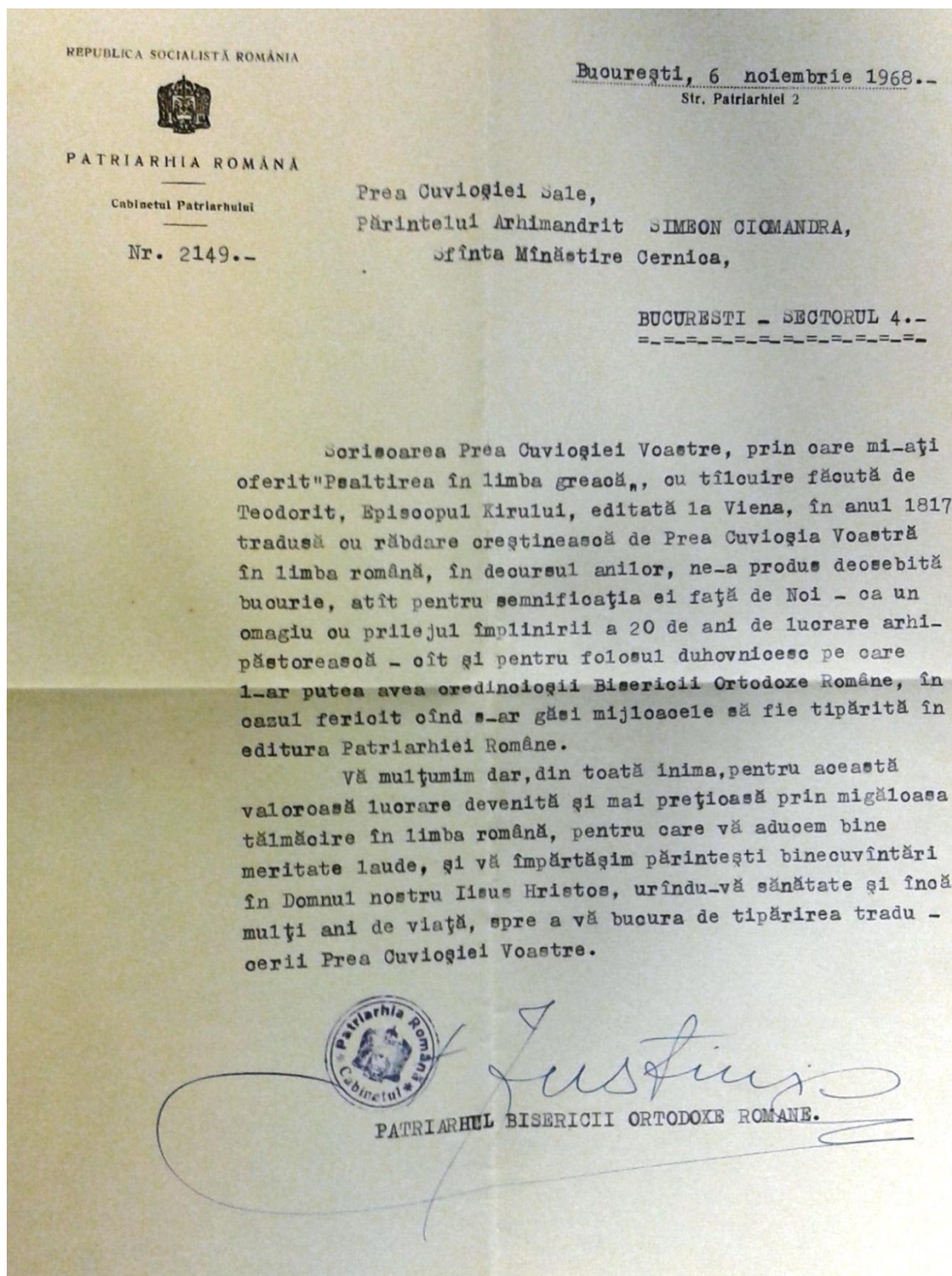
*Ierom. Teofilact Nicolescu – 1923*



*Carte poștală cu incinta schitului din vechime*



*Credincioșii împreună cu obștea schitului - anii 1930*



Scrisoare din partea Patriarhului Justinian către Arhim. **Simeon Ciomandra** (arhiva schitului)<sup>5</sup>

<sup>5</sup> Această carte tradusă de arhim. Simeon Ciomandra poate fi descărcată în format electronic de pe pagina <https://www.scribd.com/doc/79456864/Talcuirea-Psaltirii-Sf-Teodoret-Al-Cirului>



Între 1933-1934, vechiul lăcaș a fost complet înlăturat, refăcându-se din temelii atât biserica cât și celelalte construcții din jurul ei, în stilul arhitectural brâncovenesc, după proiectul arhitectului **Gheorghe Simotta** (după a cărei concepție s-a ridicat și Palatul Patriarhal). Această clădire s-a păstrat până în zilele noastre. Tot atunci a fost rectificată și strada *Schitul Darvari*, colț cu Maria Rosetti.



*din Arhiva fotografică a arhitectului Alexandru Petit (1934), Biblioteca Sfântului Sinod*

În 1939 s-a realizat în întregime pictura interioară de către pictorul bisericesc Iosif Keber, după schemele compoziționale de la Mănăstirea Marea Lavră din Sf. Munte Athos, pictura bisericii a fost curățată odată în anul 1967 și de două ori după căderea regimului comunist.

În 1950, pe baza Decretului Prezidial nr. 177 publicat în Monitorul Oficial din 4 august 1948, art. 40 și 41, Schitul Darvari nu mai depinde de Sf. Mănăstire Prodromul din Sf. Munte Athos, iar prin Decizia Înalț Preasfințitului Patriarh nr. 52 din 1 martie 1949, Schitul Darvari este pus sub ascultarea Mănăstirii Sfinții Împărați Constantin și Elena, iar schitul depinde canonic și legal de Sf. Arhiepiscopie a Bucureștilor, ca oricare altă mănăstire din această Eparhie.

În 1959 prin Decretul comunist nr. 410 Schitul Darvari este desființat ca așezământ monahal. Cei 12 călugări viețuitori aici împreună cu starețul Simeon Ciumandra sunt evacuați cu forța și trimiși la Mănăstirea Cernica – Ilfov și o parte la Mănăstirea Bucium – Iași, iar biserica devine biserică de mir, afiliată în mod abuziv Bisericii Icoanei.

Între 1959 – 1989 biserica schitului a continuat să funcționeze ca biserică de mir, iar preot paroh a fost numit Pr. Gh. Teodorescu (cel care a săvârșit și mirungerea pentru botezul lui **Nicolae Steinhardt**), dintre alți slujitori amintim și pe Pr. Dumitru Naumescu, Pr. Prof. Necula Neculai.

După căderea regimului comunist, încep lucrările de restaurare a picturii bisericii schitului și sunt finalizate în 1993, de către o echipă condusă de Arhimandritul Sofian Boghiu, starețul Mănăstirii Antim. Prezența acestuia a adăugat schitului un spor de pace și duhovnicie. Preot paroh al bisericii schitului era la acea vreme pr. Adrian Neculce.

În 1992 printr-o hotărâre a Comisiei Naționale a Monumentelor, Ansamblurilor și Siturilor Istorice, Schitul Darvari devine monument istoric.

În data 31 martie 1996, Schitul Darvari reprimește statutul de așezământ monahal, din încredințarea Părintelui Patriarh Teoctist Arăpașu. Pentru refacerea vieții monahale au fost aduși monahi din mănăstirea Crasna, jud. Prahova, iar ca egumen a fost numit Ierom. Ambrozie Valentin Meleacă, dar în anul 2000, este numit Episcop Vicar Patriarhal, iar stăreția a fost preluată atunci de părintele Ghervasie Mânzicu, sub conducerea căruia au loc ample lucrări de restaurare.

Până în anul 2002 sunt refăcute chiliile deteriorate de pe partea sudică, reîncadrându-se în noul ansamblu și clopotnița, reconstruită după planurile **originale făcute de arhitectul Gheorghe Simotta**. Acest corp, proiectat de arhitectul Nicolae Vlădescu, cuprinde chilii pentru monahi, trapeza, clopotnița, magazinul și un mic paraclis de rugăciune.

Inaugurarea noului corp de clădiri a fost făcută pe data de 7 decembrie 2004, prin binecuvântarea Prea Fericitului Patriarh Teoctist, la eveniment fiind prezent și Prea Sfințitul Ambrozie al Giurgiului, fostul stareț al schitului.

Din anul 2006 ascultarea stăreției a fost încredințată de Prea Fericitul Părinte Teoctist, părintelui Eftimie Zeca care va conduce obștea timp de un an.

Din anul 2007, Prea Fericitul Părinte Daniel, îi încredințează ascultarea stăreției, părintelui Arhimandrit Teofil Anăstăsoaie, sub cârmuirea sa duhovnicească fiind continuate lucrările de revigorare duhovnicească, restaurare a clădirilor vechi, a bisericii și de implicare în viața spirituală a comunității.



Atelierul de tămâie funcționează la schit din anul 2008. Tehnologia de producere a tămâiei a fost preluată din Grecia de la un meșter care confecționează utilaje pentru Sf. Munte Athos.

Deasemenea, Arhim. Teofil va iniția și coordona lucrări noi de construcții, pe latura de nord a incintei fiind construit, între anii 2008-2011, un corp nou de chilii, perfect integrat ansamblului, tot opera arhitectului Prof. Nicolae Vlădescu. La biserică au fost restaurate pictura murală și catapeteasma de secol al XVIII-

lea, care a fost repoleită cu foiță de aur, s-a executat o raclă nouă de argint (lucrată în atelierele Mănăstirii Pasărea) pentru sfințele moaște, au fost realizate un baldachin de lemn sculptat, pictat și poleit pentru noua raclă și două iconostase mici cu baldachin pentru icoanele Maicii Domnului – Prodromița și a Sfântului Ierarh Nicolae.

În anul 2011, la finalizarea lucrărilor de restaurare a bisericii și a incintei monahale, la hramul Sfinților Arhangheli Mihail și Gavriil, biserica a fost resfințită de către Preafericitul Părinte Patriarh Daniel.



*Sf. Arh. Mihail și Gavriil – 8.11.2011, Slujba de resfințire a bisericii schitului*



*din Arhiva fotografică a Schitului Darvari - 2012*



*"Schitul Darvari are farmecul simplității"- arh. Nicolae Vlădescu<sup>6</sup>*

---

<sup>6</sup> Cornel Samara – "Gheorghe Simotta – între noblețe și arhitectură", Editura Sfântul Ierarh Nectarie, 2014, pag. 90



*Chiliile de pe latura sudică – Corpul A*



*Foișorul, latura vestică*



*Chiliile de pe latura nordică – Corpul B*











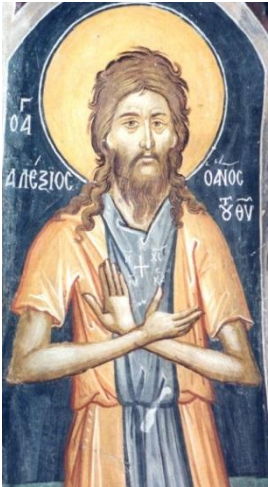
*Stăreția, partea de sud-vest*

Pe 15 aprilie 2014, arhimandritul Teofil Anăstăsoaie a fost chemat în ascultarea de Mare Eclesiarh al Catedralei Patriarhale și în locul său la Schitul Darvari, Patriarhul Daniel I-a numit pe protosinghelul Ghelasie Iorga. Slujba instalării în funcția de stareț al Schitului Darvari a fost oficiată în ziua de prăznuire a Sf. M. Mc. Gheorghe, în săptămâna luminată din anul 2014.

### **Sfinte Moaște:**

Racla cu Sfinte Moaște se află în naos, la baldachinul de lângă mormântul ctitorului. A fost lucrată în argint la atelierul Mănăstirii Pasărea, de lângă București. Deasupra raclei se află o icoană cu Sfânta Mahramă, încadrată de reprezentările sfinților ale căror moaște sunt puse spre închinare la Schitul Darvari. În această raclă se găsesc moaștele sfinților:



		
<p><b><i>Cuvioșii părinți uciși în Sinai și Rait (14 ianuarie)</i></b></p>	<p><b><i>Sf. Mc. Candid (21 ianuarie)</i></b></p>	<p><b><i>Sf. Ioan Gură de Aur (13 noiembrie, 30 ianuarie)</i></b></p>
		
<p><b><i>Sf. Ignatie Teoforul (20 decembrie)</i></b></p>	<p><b><i>Sf. Sfințit Mc. Haralambie (10 februarie)</i></b></p>	<p><b><i>Sf. Mc. Policarp al Smirnei (23 februarie)</i></b></p>
		
<p><b><i>Cuv. Gherasim de la Iordan (4 martie)</i></b></p>	<p><b><i>Sf. 40 de Mucenici din Sevastia Armeniei (9 martie)</i></b></p>	<p><b><i>Sf. Alexie omul lui Dumnezeu (17 martie)</i></b></p>

		
<p><i>Cuvioșii părinți uciși în Mrea. Sf. Sava</i> (20 martie)</p>	<p><i>Sf. Ioan Iacob Hozevitul</i> (5 august)</p>	<p><i>Cuv. Siluan Athonitul</i> (24 septembrie)</p>
		
<p><i>Sf. Mc. Prov, Tarah și Andronic</i> (12 octombrie)</p>	<p><i>Sf. Mc. Sabina</i> (29 august)</p>	
		
<p><i>Sf. Antonie de la Iezerul Vâlcii</i> (23 noiembrie)</p>	<p><i>Sf. Sfințit Mc. Elefterie</i> (15 decembrie)</p>	

### Ctitori, donatori și binefăcători:

Căminarul Mihalache Darvari era fiul doctorului Gheorghe Darvari, iar Elena Darvari una din fiicele lui Constantin Buzescu.

Ultimul urmaș al Buzeștilor pe linie masculină a fost căminarul Constantin Buzescu, care a locuit la Strejeștii de Jos. Însurat cu Ecaterina Vlădăianu, a avut două fiice: Aristia, căsătorită cu Șerban Grădișteanu și Elena, căsătorită cu Mihail Darvari. ~~Familia Darvari continuă familia Buzescu~~, construind la Strejeștii de Sus o biserică cu decorații în stucatură și un conac.

Pe lângă biserica Schitului Darvari, familia se îngrijește și de ctitoria lui Constantin Buzescu, când Elena Darvari s-a ocupat de cheltuielile pentru acoperirea cu fier a a bisericii din Strejeștii de Sus, Olt. În anul 1941 acoperișul a fost înlocuit de către doamna Natalia Darvari, strănepoata lui Constantin Buzescu. Familia Darvari părăsește țara după instalarea regimului comunist, conacul familiei fiind locuit până în anul 1948, când a devenit sediul CAP-ului, și ulterior grădiniță. După căderea regimului comunist a rămas în paragină.



Tabloul votiv – Elena și Mihail Darvari, împreună cu fiii Alexandru / Anastasia? și Constantin



Cele două fiice ale lui C. Buzescu sunt Aristița și Elena, cea dintâi Aristița a fost căsătorită cu marele vornic Știrbei și a rămas la moșia din Căluși – Romanai, iar Elena căsătorită cu Mihai Darvari a rămas la moșia de la Strejești și este înmormântată în partea de miazăzi a clopotniței. Pe mormântul ei este o lespede de marmură care are următoarea inscripție:

*„În faptul bun este limanul  
aici zace Elena M Darvari  
Născută Buzescu*

*Suflet nobil și caritabil, adevărată providență pe acest pământ, atât pentru copii săi, cât și pentru aceia ce se aflau în suferință. Memoria sa va rămâne etern gravată în inima tuturor acelor care au cunoscut-o. 1810 – 1880”.*

Alături de mormântul Elenei Darvari se găsesc mormintele a doi fii ai săi Constantin și Alexandru. Pe mormântul lui Constantin M Darvari este o lespede de marmură la fel ca și cea de pe mormântul mamei sale. Se bănuiește că au fost făcute odată, deoarece sunt morți în același an, 1880. Pe această lespede scrie:

*„Constantin M Darvari  
În fapte bune este limanul  
Aici zace  
Constantin M Darvari Doctor în drept*

*Grabnic răpit în puterea vârstei din sânul familiei și patriei sale. Memoria sa va rămâne eternă, un exemplu de probitate și de devotament și de adevărată afecțiune filială și frățască. 1843 – 1880”.*

Tot în același loc se află mormântul primului fiu al Elenei Darvari, Alexandru Darvari, mort într-un accident, cu trăsura de cai. Pe monumentul funerar este scris:

*”Alexandru Darvari  
Născut 1837 – Mort 1887”*

Am amintit despre fiica lui C. Buzescu și fii săi Constantin și Alexandru, dar n-am spus nimic despre soțul său Mihail Darvari. După exemplul luat de la tatăl și socrul lor, Constantin Buzescu, Elena Darvari și soțul său Mihail Darvari, cumpără în București, lângă biserica Icoanei un loc pe care în trecut fusese un cimitir al sus zisei biserici și pe el clădește o biserică la fel cu cea de la Strejești, făcută de tatăl său, în anul 1834 pe care ulterior o închină Schitului Românesc Prodromul de la Sfântul Munte Athos.

La moartea sa, Mihalache Darvari este înmormântat în această biserică. Pe piatra sa funerară se găsesc următoarele inscripții:

*”Peste tristele morminte,  
Când vei trece călător  
Îți mai adu atunci aminte  
Că și tu ești muritor;  
Slavă, viață și avere  
Se sting toate în mormânt  
Doar virtutea ce nu piere*

*Ne mai poartă pe pământ.”*

Spun bătrânii, că în tot timpul vieții sale, cucoana Ileana, cum i se spunea, n-a lipsit de la biserică, fiind foarte evlavioasă, iar pentru săraci și orfani a fost o adevărată mamă.<sup>7</sup>

CTITORI ADORMITI	
INTRU NĂDEJDEA ÎNVIERII	
MIHAIL	APOSTOL
ELENA	GHEORGHE
CONSTANTIN	ELENA
ECATERINA	ELENA
CONSTANTIN	ELISAVETA
ELENA	ALEXANDRINA
ANASTASIA	ATANASIE
MARIA	ELENA
CONSTANTIN	DIMITRIE
ALEXANDRU	IOAN - închinat
GHEORGHE	TEODOSIA-închinată
IOSIF	PERICLI
NICOLAE	NICOLAE
MANUIL	GRIGORIE
ALEXANDRINA	THEMISTOCLE
OLIMPIA	CRISTIAN

*Pomelnicul ctitorilor*

<sup>7</sup> Monografia Strejeștilor - <http://www.primaria-strejesti.ro/utile/monografie-strejesti.pdf> - accesat în data de 27.01.2015

**Vizite pastorale:**



*Preafericitul Teoctist, Patriarhul României, slujind Sfânta Liturghie la Schitul Darvari*



*Părintele Sofian Boghiu, starețul Mănăstirii Antim*



*IPS Teofan, Mitropolitul Moldovei și Bucovinei*



*IPS Nicolae, Arhiepiscop al Arhiepiscopiei Ortodoxe Romane din cele două Americi*



*PS Macarie Drăgoi, Episcop al Episcopiei Ortodoxe Române a Europei de Nord*



*PS Ciprian Câmpineanul, Episcop vicar patriarhal*



*PS Marc Nemțeanul, Episcop vicar al Mitropoliei Ortodoxe Române a Europei Meridionale și Occidentale*



*PS Varlaam Ploieșteanul, Episcop vicar patriarhal*



*PS Timotei Prahoveanul, Episcop Vicar al Arhiepiscopiei Bucureștilor*



*IPS Efrem, Mitropolit de Ydra, Spetses și Eghina*

### Slujitorii bisericii:

În prezent obștea este alcătuită din 6 viețuitori: Stareț Protos. Ghelasie Iorga, eclesiarh Ierom. Gherman Chirescu, rasofor Serapion Păduraru (econom), fratele Emilian Kollosy, fratele Alexandru Irimiea (paraclisier), fratele Cosmin Petre Petrovici (bibliotecar).

Diacon: George Bucur

Cântăreți: Tiberiu Matei, Valentin Dumitru.

### Epitropi și enoriași de seamă:

**Epitropi:** **Mihalache Darvari** a fost administratorul schitului până la moartea sa, în anul 1854, după care preia administrarea schitului, soția sa **Elena Darvari** până în 1880 când și ea trece la Domnul. Apoi este numit **Gheorghe Darvari**, care administrează schitul cu toate bunurile sale până la 1900, când familia alege pe **Nicolae Darvari**. Acestuia îi urmează din 1933, **Mihail Darvari** până în 1938, când este ales **Șerban Darvari**, care administrează schitul până la 1948, urmat de **Alexandru Darvari** până în 1955, când acesta, bătrân fiind, cere ajutorul lui **D. Gălășescu**, care împreună cu Arhim. Simeon Ciumandra asigură buna funcționare a averilor schitului până în 1959, când schitul este transformat în biserică de mir, sub regimul comunist ateist.

**Personalități:** pictorul **Francisc Șirato** (1877 - 1953), dr. oncolog **Daniel Constantin** (evreu convertit și botezat de către starețul Simeon Ciumandra), prof. univ. **Șerban Tanașenco**, sculptorul **Gheorghe Anghel** (1904 – 1966) ș.a.



**Nectarie Protopsaltul**

(1807 - 1899)

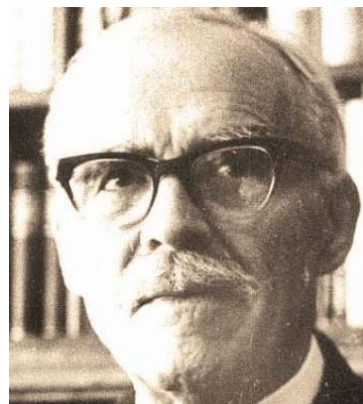


*Herni Stahl*

stenograful și scriitorul

**Herni Stahl**

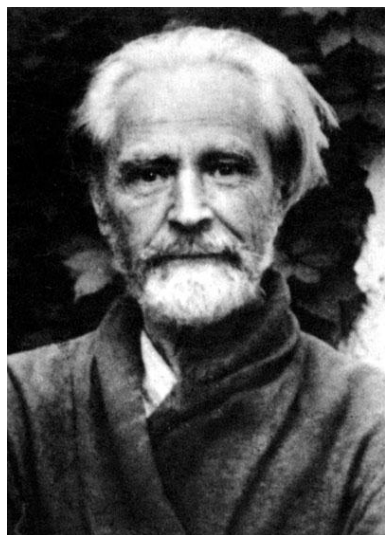
(1877 - 1942)



poetul **Tudor Arghezi**

(1880 - 1967)





doctorul și poetul **Vasile Voiculescu** (1884 - 1963)



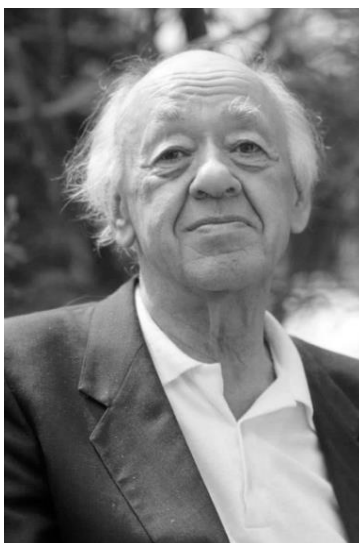
mitropolitul cărturar **Tit Simedrea** (1886 - 1971)



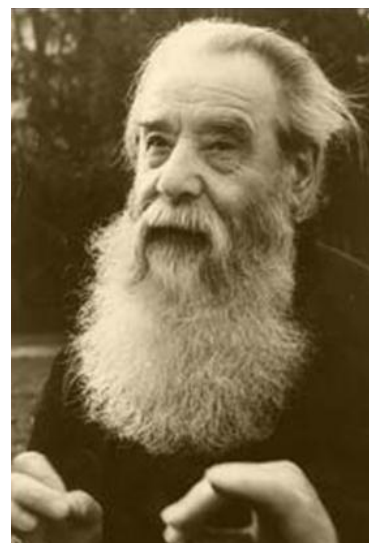
iconarul **Irineu Protenco** (1888 - 1953)



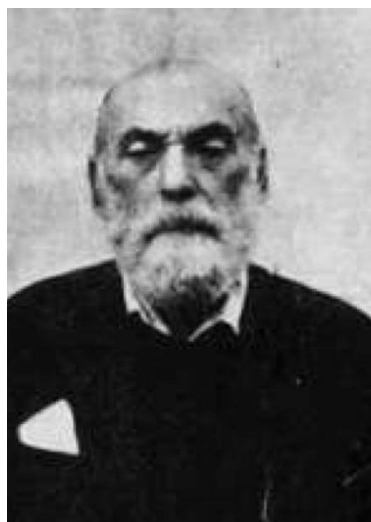
**Pr. Dumitru Stăniloae**  
(1903 - 1993)



**Eugen Ionescu**  
(1909 - 1994)



**Pr. Constantin Galeriu**  
(1918 - 2003)



**Nicolae Steinhardt**  
(1912 - 1989)



**Pr. Sofian Boghiu**  
(1912-2002)



**Valeriu Gafencu**  
(1921 - 1952)

Despre schit, Nicolae Steinhardt scria: *"Schitul Darvari e o bisericuță de vis, în mijlocul unei grădini de roman semănătorist (...) Locul nu poate să nu atragă prin grația, micimea, liniștea lui tupilată."*<sup>8</sup>

#### **Viața liturgică și culturală, activități social-filantropice:**

*Programul liturgic:* Zilnic, la 7.30 – 10.30 – Acatist, Utrenia, Sfânta Liturghie, Parastasul; 17.00 – 18.30 – Ceasul IX, Vecernia, Pavecernița.

În Duminici și sărbători, la 8.00 – 12.00 – Utrenia, Sfânta Liturghie; 17.00 – 19.00 – Vecernia Mare cu Litia. Duminica – după vecernie, Paraclisul Maicii Domnului, urmat de cateheză.

În ajunul zilelor de prăznuire a sfinților, a căror sfinte moaște să găsească la Schitul Darvari, se scoate în procesiune racla cu sfintele moaște.

Schitul Darvari este un sprijin și pentru preoții începători, adesea ei sunt rânduiți să facă practica liturgică aici.

Cu binecuvântarea Preafericitului Părinte Patriarh Daniel, s-au organizat pelerinaje în țară (Moldova, Maramureș, Ardeal, Dobrogea etc.), în Grecia, Israel – Locurile Sfinte, Egipt – Sinai ș.a.m.d.p., avînd drept coordonator de grup pe Pr. Ghelasie Iorga. Aceste pelerinaje sunt primite cu mult entuziasm de credincioșii care participă la viața liturgică a schitului. Astfel ei ajung să se cunoască mai bine, formînd apoi o comunitate frumoasă și unită.

---

<sup>8</sup> N. Steinhardt – "Jurnalul Fericirii", Editura Mănăstirii Rohia, 2005

În preajma praznicului Nașterii Domnului se organizează activități filantropice (colecta pentru copii, se împart cadouri pentru cei mici). Deasemenea se organizează cursuri pentru copii pentru a învăța colindele tradiționale etc.

**Proprietățile bisericii:**

- 1. Teren intravilan, Biserică, Clădiri Corpuri chilii A, B** – Str. Schitul Darvari nr.3, sector 2, București
- 2. Teren intravilan, clădire** – Str. Icoanei nr.22, sector 2, București
- 3. Teren intravilan arabil** – Comuna Clinceni, sat Ordoreanu, jud. Ilfov
- 4. Teren intravilan, clădire** – Str. Schitul Darvari, nr. 10-12, sector 2, București

## 2. DESCRIEREA ARHITECTURALĂ

**Biserica construită în perioada 1933-1934 după planurile arhitectului Gheorghe Simotta.** Generalul de divizie Mihalache Darvari, nepotul ctitorului Mihail Darvari, a inițiat reconstrucția bisericii în forma sa actuală, după proiectul arhitectului Gheorghe Simotta, cu această ocazie interiorul s-a pictat în tehnica fresco, de către pictorul Iosif Keber. În anul **1967**, pictura a fost spălată și restaurată.

Obiectivele de reconstrucție au constat în: construcția unui pronaos, schimbarea turlei din piantă și pentru reparații necesare la chiliile construite în anul 1834.

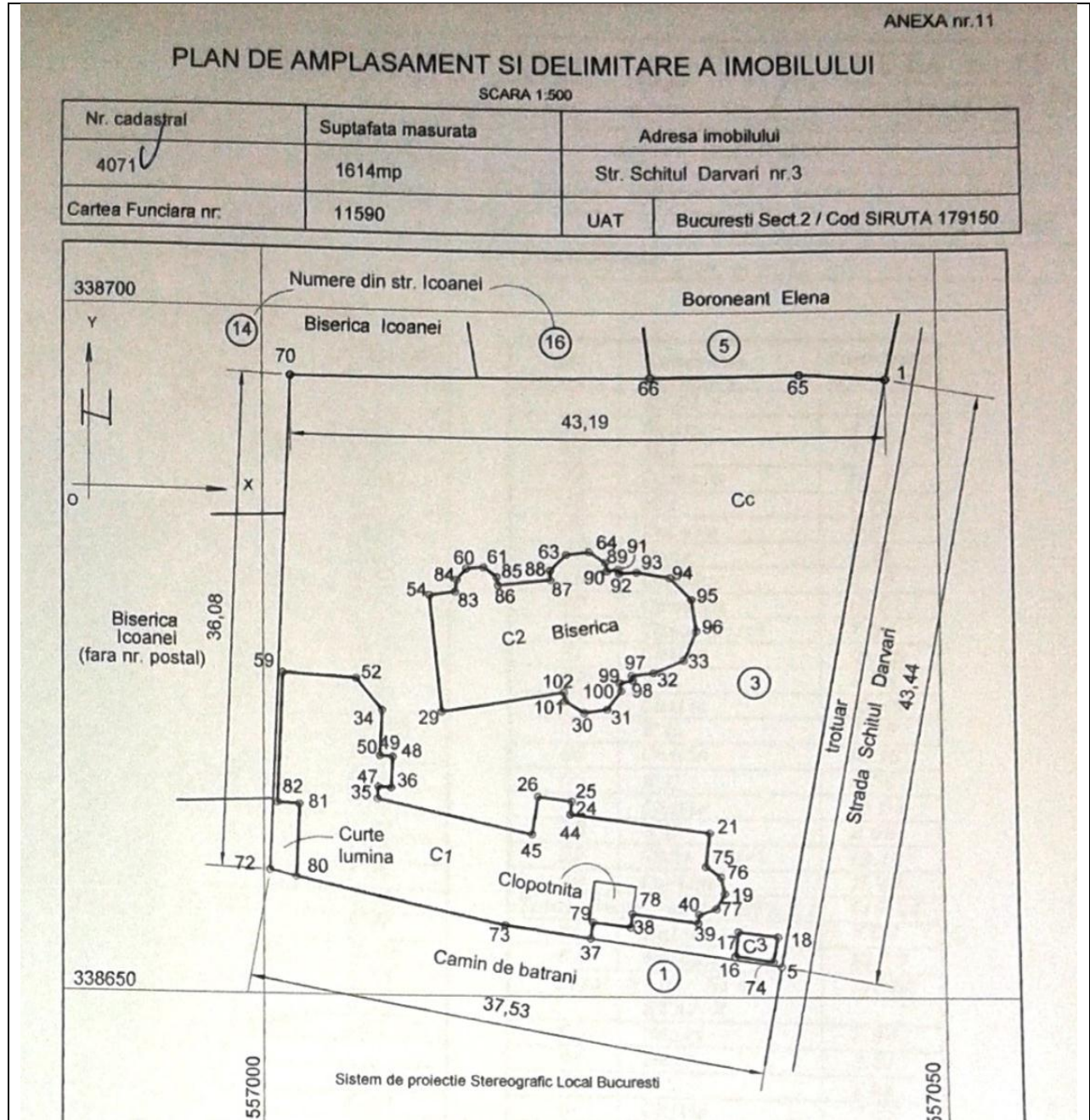
Anterior, pe baza Autorizației de Construcție nr. 115 G din 6 nov. **1919** turnul clopotniță primește o nouă înfățișare arhitecturală și sunt efectuate reparații radicale, avândul ca arhitect pe ing.-arh. Rosenthal.

În **1959**, regimul comunist închide schitul, evacuând cu forța pe cei 13 călugări, împreună cu starețul lor, părintele Simeon Ciomandra. Aceștia au fost trimiși la Mănăstirea Cernica, iar schitul a fost transformat în biserică de mir, ca filială a Bisericii Icoanei, timp în care atât structura arhitecturală cât și pictura au fost destul de afectate, iar terenul și corpurile fostelor chilii ocupat abuziv.

Din decembrie **1989** începe preocuparea pentru refacerea vechiului lăcaș ca schit. Pictura interioară a fost spălată de fum și restaurată de către Părintele Sofian Boghiu, starețul Mănăstirii Antim, în anul 1993.

**La 31 martie 1996 Schitul Darvari a fost redeschis**, reluându-și statutul de așezământ monahal. Chiliile deteriorate în urma ocupării lor de către chiriașii aduși aici în timpul regimului comunist, au fost reluate parțial, păstrându-se arhitectura inițială.

În anul **2000** au fost începute lucrările de construcție a unui nou corp de chilii în incinta schitului, în partea de sud, după proiectul arhitectului Nicolae Vlădescu. S-a mărit complexul cu un paraclis, o trapeză și chilii. Clopotnița existentă încă din planurile din 1911, a fost demolată și refăcută după arhitectura inițială pe un amplasament alăturat și a fost cuprinsă în noile clădiri. Inaugurarea noului corp de chilii a avut loc pe data de 7 decembrie **2004**.

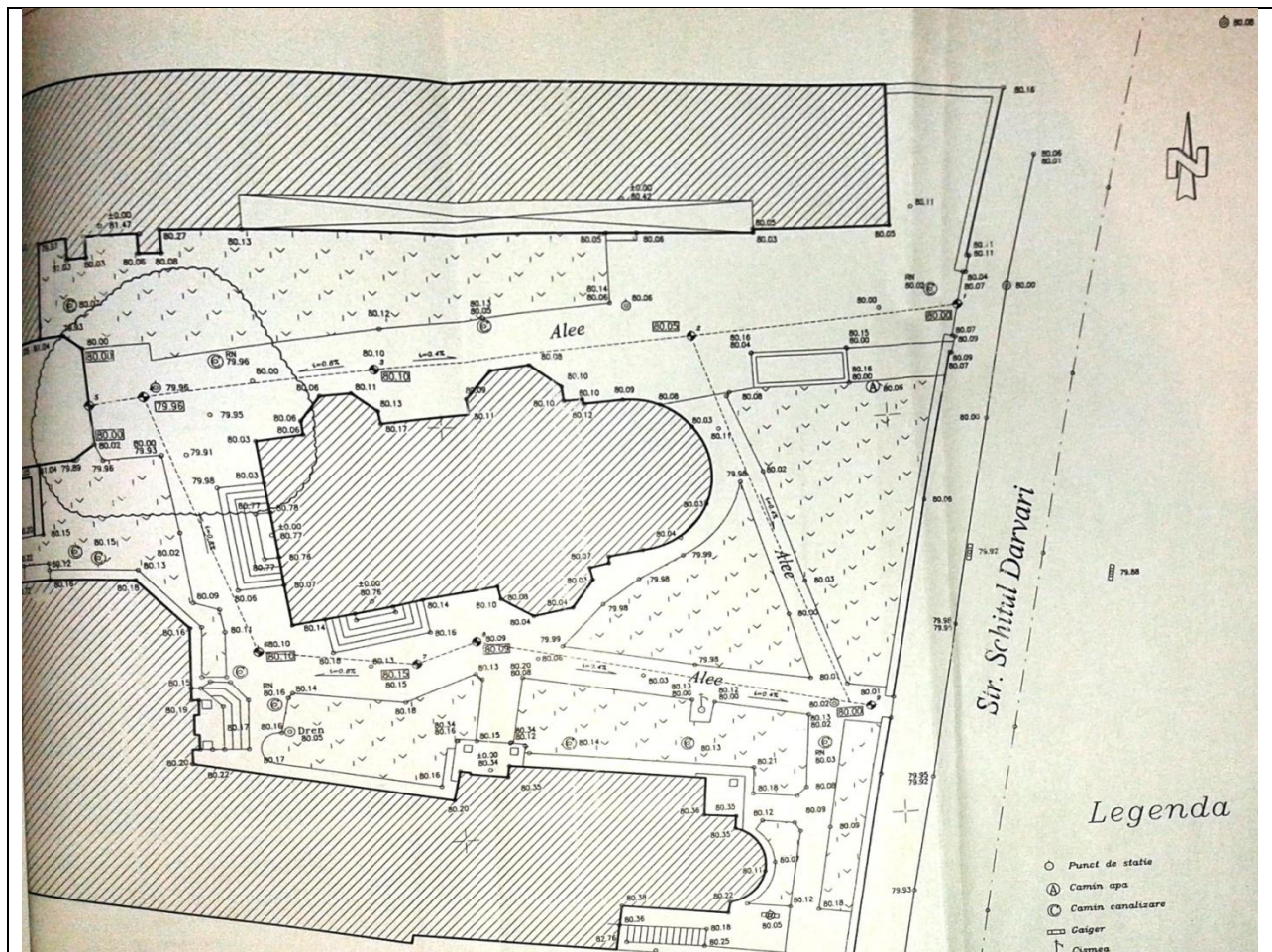


Clopotnița este situată la o distanță de 15 m spre sud de altar, din zid, cu etaj, având la parter, paraclisul cu hramul Sf. Mc. Filofteia de la Curtea de Argeș și pangarul mănăstirii. Turnul clopotniței are un brâu torsionat la cca. 80 cm sub cornișă, acesta, ca și restul fațadelor fiind văruiț în alb.

Paraclisul este pictat în tehnica a seco, de către Ioan și Daniela Moldoveanu în stil bizantin, iar catapeteasma de lemn este sculptată miniatural de către meșterul Constantin Moroiu. Icoanele din catapeteasmă au fost realizate de către pictorii **Mircea Caracaș și Andreea Radovici**.

În curte, pe latura nordică, este o clădire de zid parter, lungă de 35 de m, acoperită cu tablă. Este orientată vest-est și adăpostește chiliile. Mai există, o alta, la sud de biserică, cuprinzând egumenia, chiliile și trapeza. Clădirea este în formă de L, cu latura lungă (vest-est) de 25 m și latura scurtă (sud-nord) de 10 m. Este construită din zid de cărămidă acoperită cu tablă de cupru. Trapeza este la demisol, în capătul vestic este bucătăria, cămărilor etc.

Jumătatea vestică are etaj cu cerdac, susținut de stâlpi din lemn și o mansardă cu 3 chilii.



Curtea este mică, are alei și trotuare pavate, împrejmuită de ziduri înalte de cărămidă. În curte se găsește și o fântână.

Biserica este construită din zid de cărămidă, în formă de cruce, în stilul arhitectural oltenesc-muntenesc. Este o biserică micuță, compartimentată în Altar, Naos și Pronaos. Naosul este delimitat de Pronaos prin stâlpi lați, pe linia arcadei care susține bolta.

Planul bisericii este un trilob lung, având absida altarului semicirculară atât la interior cât și la exterior, flacăta la nord de proscomidie. Forma supralărgită al altarului este dată de arcul triumfal.

Turla este construită pe naos, deschisă în formă octogonală, cu ferestre înalte.

Fațadele exterioare sunt în mare parte simple, având în partea superioară un brâu încadrat de două rânduri de cărămizi așezate pe muchie, formând zimți de ferăstrău. În zona naosului (în partea sudică) și a altarului (Sud,Est), deasupra brâului (sub cornișă) sunt firide de dimensiuni mici, pictate (registrul compozițional – Sfinții Apostoli), restul fațadelor fiind văruiți în alb.



**Altarul** este luminat printr-o fereastră pe zidul din rasărit și alta pe zidul din nord; naosul și pronaosul au câte o fereastră pe fiecare parte a zidurilor, iar pridvorul primește lumina prin două ferestre în partea de apus, așezate în dreapta și stânga ușii de intrare, o fereastră pe peretele sudic, în stânga ușii de intrare și o fereastră pe peretele de nord. Toate ferestrele au grilaje din fier forjat și ancadramente cu sculptură în piatră. Pardoseala bisericii este din marmură, iar acoperișul din tablă.

**Naosul** de formă dreptunghiulară este supra înalțat cu o turlă de mici dimensiuni, sprijinită pe pandantive ce sunt susținute pe direcția nord-sud pe două arce. Absidele naosului sunt acoperite cu semicalote care se continuă într-un plan diferit cu un arc.

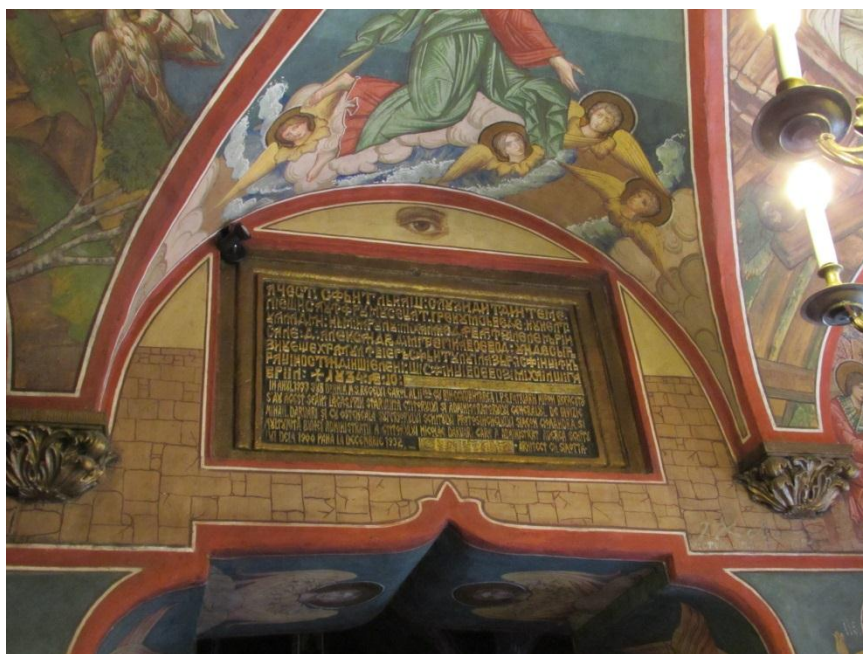
**Pronaosul** este delimitat de naos prin intermediul unei arcade care se continuă cu un mic decroș până la nivelul pardoselii, având o formă dreptunghiulară primește ca și sistem de boltire un simplu arc. Aici, pe peretele de sud sub o arcadă se găsește mormântului ctitorului.

**Pridvorul** bisericii este închis, făcând corp comun cu restul suprafeței, având legătură cu pronaosul printr-o deschidere destul de mare, este susținut la vest de 4 coloane cu capitellurile și

baza ornamentate, iar la est sunt 4 console ornamentate, ca puncte de susținere a unghiurilor dintre pridvor și pronaos. Se diferențiază de restul bisericii prin sistemul de boltire care aici este format de bolți pe arce de ogivă.

Pe peretele de est al pridvorului se găsește amplasată **pisania**:

*„Acest sfânt lăcaș s-au zidit din nou și s-au înfrumusețat precum se vede cu cheltuiala dumnealui căminarului Mihalache Darvari, în zilele Măriei Sale Domnului Dimitrie Ghica Voievod, unde se prăznuiește Învierea Sf. Lazăr și Sf. Impărați Constantin și Elena și Sf. Voievozi Mihail și Gavril, 1834 August 10.”*



*”În anul 1933 sub domnia M.S. Regelui Carol al –II-lea , cu binecuvântarea Î.P.S. Miron refăcutus-au acest sfânt locaș prin stăruința ctitorului și administratorului generalul de divizie Mihail Darvari și cu osteneala superiorului schitului Protosinghelului Simeon Ciumandra și mulțumită bunei administrații a ctitorului Nicolae Darvari care a administrat averea schitului de la 1900 până la decembrie 1932, arhitect Gh. Simotta.”*

Biserica are două intrări una la vest, cu ușa din lemn în două canaturi, ornamentate tot în stilul brâncovenesc, cu ancadramentul din piatră și cealaltă la sud, tot din lemn, într-un singur cat, ornamentară în același stil, păstrând astfel unitatea stilistică a ansamblului.



## Structura de zidărie

După cea de a doua transformare, biserica a fost construită în totalitate de cărămizi, pereții având în câmp o grosime de 0,60-0,65 cm. Datele sumare despre zidărie se datorează stării de conservare bună atât la interior cât și la exterior al stratului suport care nu ne-a permis o investigație mai amănunțită.

## Plastica fațadelor

Fațadele tencuite și netede ale schitului, sunt împărțite în două registre inegale, de un brâu în chip de tor, prins, după moda veche, între două șiruri de cărămizi dispuse ca zimți de fierăstrău. În dreptul pridvorului, brâul face o întorsătură un unghi drept, ridicându-se mai sus.

La nivelul cornișei ce urmează un profil simplu se regăsește aceeași decorație, mai amplă, formată din două șiruri de cărămizi dispuse în zimți de fierăstrău.

Pe toată biserica, excaptând pridvorul, între brâul median și cornișă, se găsește un rând de fride ce au primit o decorație pictată cu reprezentări ale Sfinților Apostoli.



### 3. DESCRIEREA ICONOGRAFICĂ

În anul 1933-1934 odată cu refacerea bisericii se va realiza și pictura interioară de către pictorul Iosif Keber.

Unul dintre cei mai mari pictori gorjeni, Iosif Keber, s-a născut la Târgu-Jiu, în anul 1897, fiind urmașul unei familii din Flandra, care a emigrat în România la 1735. Absolvent al Școlii de Arte Frumoase din București, avându-i ca profesori pe G.Dem. Mirea (pictură), Gabriel Popescu (gravură) și Costin Petrescu (arte decorative).

Iosif Keber s-a remarcat ca artist, îmbrățișând genuri și specii dintre cele mai valoroase ale picturii - pictură monumentală, gravură, desen, peisaj, portret, natură statică. Artistul și-a desăvârșit studiile în străinătate, unde s-a specializat în pictură bisericească. De-a lungul anilor a pictat numeroase biserici din țară sau străinătate printre care se pot număra: Catedrala Ortodoxă „Sfânta Treime” din Sibiu, mănăstirea Dealu - altar, mănăstirea Cernica, biserica Sf. Ioan Botezătorul, situată în zona Piața Unirii, din București.

#### **Tehnică de execuție**

Pictura este executată în tehnica „a fresco” pe un strat de tencuială de var cu adaos mare de câlți. Elementele tehnice caracteristice picturii a fresco sunt vizibile cu ochiul liber în lumina razantă. Succesiunea etapelor de realizare a ansamblului pictural poate fi urmărită prin detectarea imbinărilor stratului suport, cunoscută în literatura de specialitate sub denumirea de giornate a căror nume evidențiază faptul că este vorba despre suprafața acoperită cu pictură într-o singură zi și pontate ce ne dezvăluie organizarea pe verticale a ansamblului de pictură împărțit în registre.

Liniile incizate în tencuiala proaspătă au menirea de a stabili schematic compoziția și proporțiile desenului pentru a putea fi urmărite în orice etapă a realizării picturii, ele apărând în număr restrâns ceea ce denotă calitățile artistice și tehnice ale pictorului. Pe lângă incizarea desenului, care constă aici în trasarea câtorva repere orientative, întâlnim la nivelul motivelor decorative și al draperiei un alt sistem de transpunere: poșoarul. Acesta se evidențiază prin conturarea elementelor desenului cu o linie punctată realizată prin trecerea unui săculeț cu pigment negru peste desenul realizat pe carton. Pe liniile compoziționale ale desenului sunt practicate găuri de mici dimensiuni la distanțe egale astfel încât la trecerea pigmentului peste carton desenul să fie preluat sub formă punctată de stratul proaspăt de preparare. Un alt mod de transpunere a desenului fără a se utiliza pigmentul este folosirea unui obiect metalic care poate fi identificat tot la draperie, dar numai într-o lumină razantă.

Un alt element definitiv al tehnicii a fresco este punctul de compas. Trasarea aureolelor s-a realizat pe tencuiala proaspătă astfel încât rămâne vizibil punctul ce desemnează centrul cercului trasat cu ajutorul compasului vizibil mai ales la arcele cu medalioane din absidele altarului.

În lumina razantă sunt remarcate și puse în evidență urmele lăsate de mistrie în timpul sclivisirii a căror trasee urmăresc formele compoziționale dar și împăstările obținute la nivelul blicurilor.

Modelarea chipurilor, a veșmîntelor și a elementelor de peisaj din fundalul scenelor este realizată prin suprapuneri de tonuri cu gradații de luminozitate peste un ton de bază-cel mai închis ca intensitate și așternut compact. Liniile desenului atent modulate desăvârșesc creația pictorului de o calitate artistică deosebită. Aceasta este susținută și de capacitatea pictorului de a combina o gamă restrânsă de pigmenți (negru, albastru, roșu, verde, ocră, alb) pentru a armoniza cromatic întreg ansamblu de pictură murală. De remarcat sunt și calitățile caligrafice ale pictorului cât și cele de portretist și șimț realist în redarea personajelor din tabloul votiv.

Conform analizelor efectuate la Institutul Național de Cercetare în domeniul Conservării și Restaurării s-a constatat că pigmenții utilizați sunt pigmenți specifici frescei.

### **Intervenții anterioare asupra monumentului**

În 1894 starea de degradare avansată îl determină pe Mitropolitul Ghenadie Petrescu să impună familiei ctitorilor să efectueze reparațiile capitale necesare pentru scoaterea din pericol a bisericii. Epitropul Nicolae Darvari reface astfel biserica, din cărămidă, adăugând acesteia o turlă de paiantă pe naos și un pridvor, în dorința de a crea un spațiu mai larg, deoarece numărul credincioșilor era din ce în ce mai mare (nr. locuitorilor Capitalei crescuse de peste 10 ori între 1830-1930, de la 60.000 la 600.000).

În anul 1919 se fac modificări la turnul de clopotniță din curtea schitului sub îndrumarea inginerului arhitect Rosenthal.

Între 1933 – 1934 chiliile executate din paiantă și lemn, dar și biserica se deterioarează așa de mult încât Generalul de divizie Mihail Darvari, nepotul ctitorului, în calitatea sa de epitrop al schitului, va iniția reconstrucția bisericii în forma sa actuală. Construcția se va efectua după proiectul arhitectului Gheorghe Simotta, care i-a refăcut pridvorul zidit, a adăugat două abside, a refăcut din cărămidă și turla. Tot atunci se va realiza și pictura murală de către Josif Keber.

În anul 1993 se va realiza spălarea și restaurarea picturii murale de către pr. Sofian Boghiu, starețul mănăstirii Antim, împreună cu echipa sa de restauratori.

În anul 1996, chiliile deteriorate de pe latura nordică a incintei au fost restaurate parțial, păstrându-se arhitectura inițială. După 4 ani, în 2000 se va realiza un corp nou de clădiri în partea de sud, după proiectul arhitectului Nicolae Vlădescu. Tot atunci se va realiza și un paraclis, o trapeză, iar clopotnița, existentă încă din planurile din 1911, va fi demolată și refăcută după arhitectura inițială.

În **2008**, au început lucrările de renovare pe latura de nord a bisericii, chiliile au fost demolate și apoi înlocuite de un nou corp de chilii, clădirea va mai conține și o sală de lectură cu bibliotecă ș.a.

În **2011**, odată cu finalizarea lucrărilor de restaurare atât a picturii murale, cât și a lucrărilor de restaurare a icoanelor de secol XVII din catapeteasmă, repoleirea catapetesmei cu foiță de aur, s-au înlocuit și icoanele mari de pe catapeteasmă cu unele realizate în stil bizantin, de către pictorul Sorin Nicolae. Tot atunci s-au finalizat și lucrările de renovare ale corpului de chilii de pe latura nordică a bisericii. Deasemenea au fost realizate două baldachine, unul pentru icoana Maicii Domnului – Prodromița (copie după cea din Sfântul Munte Athos) și celălalt pentru racla cu sfintele moaște, căreia i-a fost adăugată o icoană cu Sf. Mahramă a Mântuitorului. Ulterior, a fost realizată o ramă și pentru icoana Sf. Nicolae, care a fost așezat în pridvorul bisericii.

Biserica are o vechime de doar 74 de ani, și nu prezintă deteriorări care să afeceteze statica monumentului iar odată cu revenirea din 31 martie 1996 la statutul de așezământ monahal, schitul Darvari intră într-o perioadă de refacere, au loc ample lucrări de renovare și restaurare care asigură monumentului o stare foarte bună de întreținere.

Parametri de microclimat sunt menținuți la valori relativ constante, biserica fiind prevăzută cu aparate de aer condiționat și cu centrală termică funcțională.

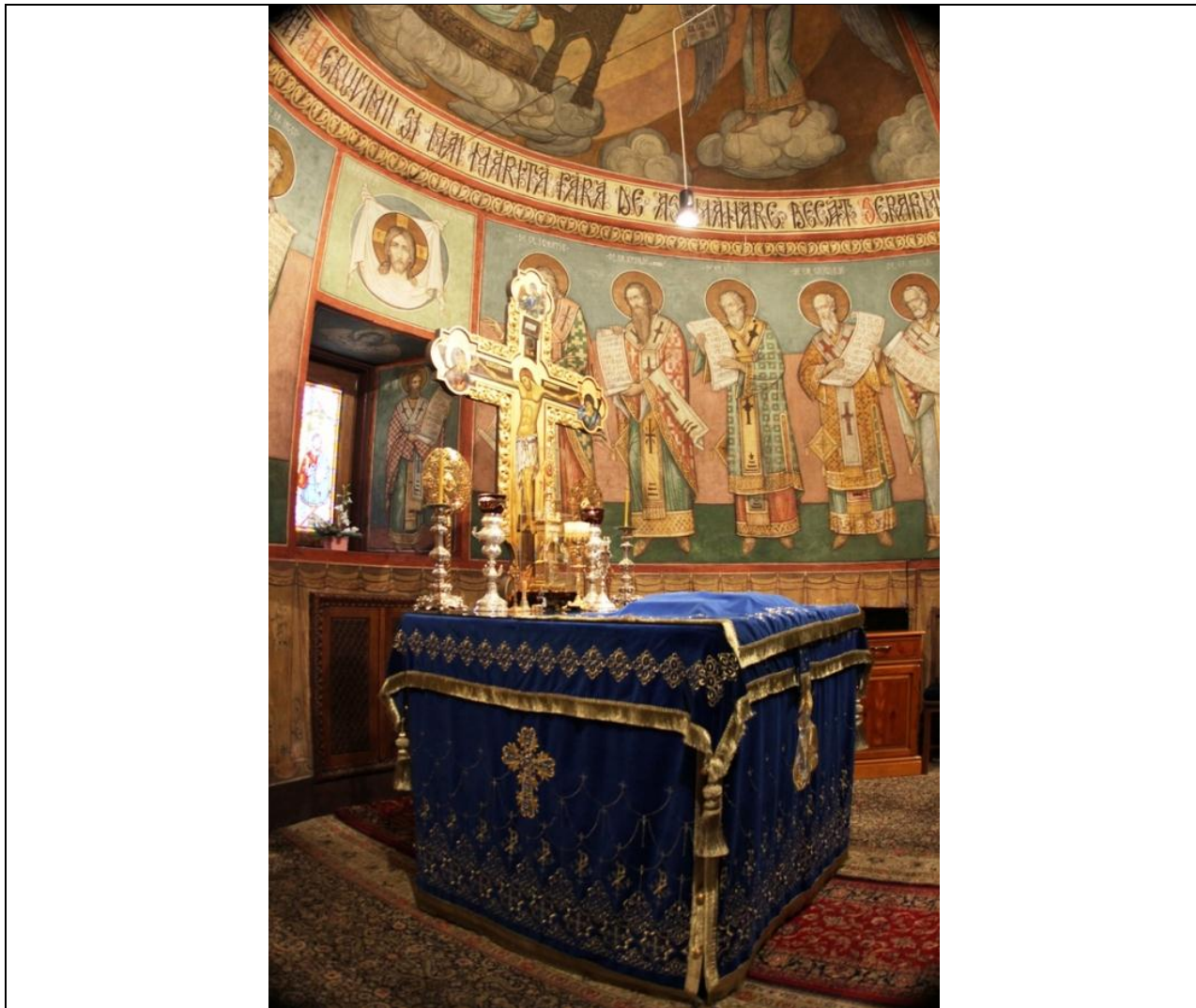
Vechimea relativ mică, dar și respectarea exigențelor tehnicii de realizare a picturii „a fresco” explică starea de conservare relativ bună atât a suportului cât și a stratului pictural.

Intervenția din 1993 efectuată asupra picturii murale a fost realizată, mai mult pentru a remedia unele stricăciuni provocate involuntar de către factorul uman; repictările aplicate lacunelor stratului suport chituite în prealalbii sau acoperite ca atare, sunt o dovadă a acestui fapt.

După intervențiile din 2008, s-au îndepărtat depunerile aderente de pe stratul pictural, se reface stratul suport acolo unde este cazul, în special în zonele inferioare ale pereților, se reintegrează cromatic lacunele, folosindu-se în mod special tehnica „trateggio”. În prezent atât stratul pictural, cât și stratul suport se află într-o stare bună.

## Programul iconografic

Spațiul arhitectural de la interior a dispus realizarea unui program iconografic care se prezintă astfel:



### Altar

#### Sistemul de boltire

*Semicalotă* Maica Domnului Platitera între Arh. Mihail și Gavril

*Reg. 1* N-S: Sf Ierarhi Spiridin, Kiril, Atanasie al Alexandriei, Iacov, Ignatie, Vasile cel Mare, Ioan, Grigorie, Nicolae, Sf. Arhid. Ștefan

*Proscomidie*: Sf. Arhid. Ștefan, grosimea arcului: Serafim, Iisus în potir

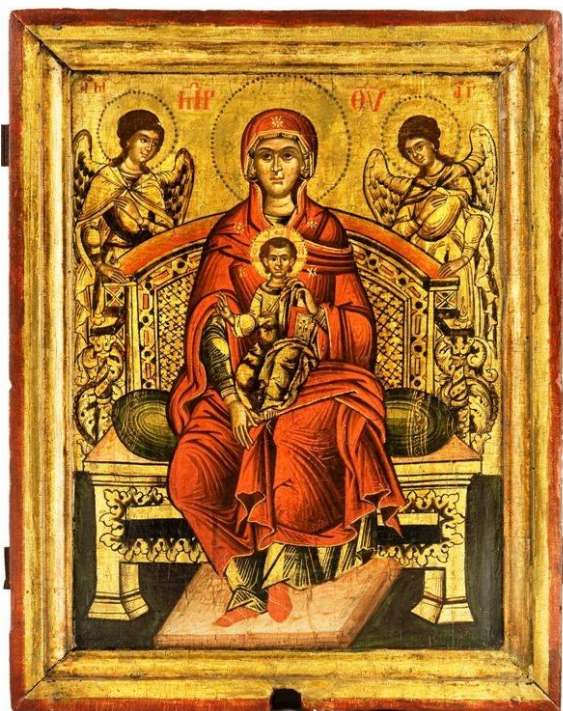
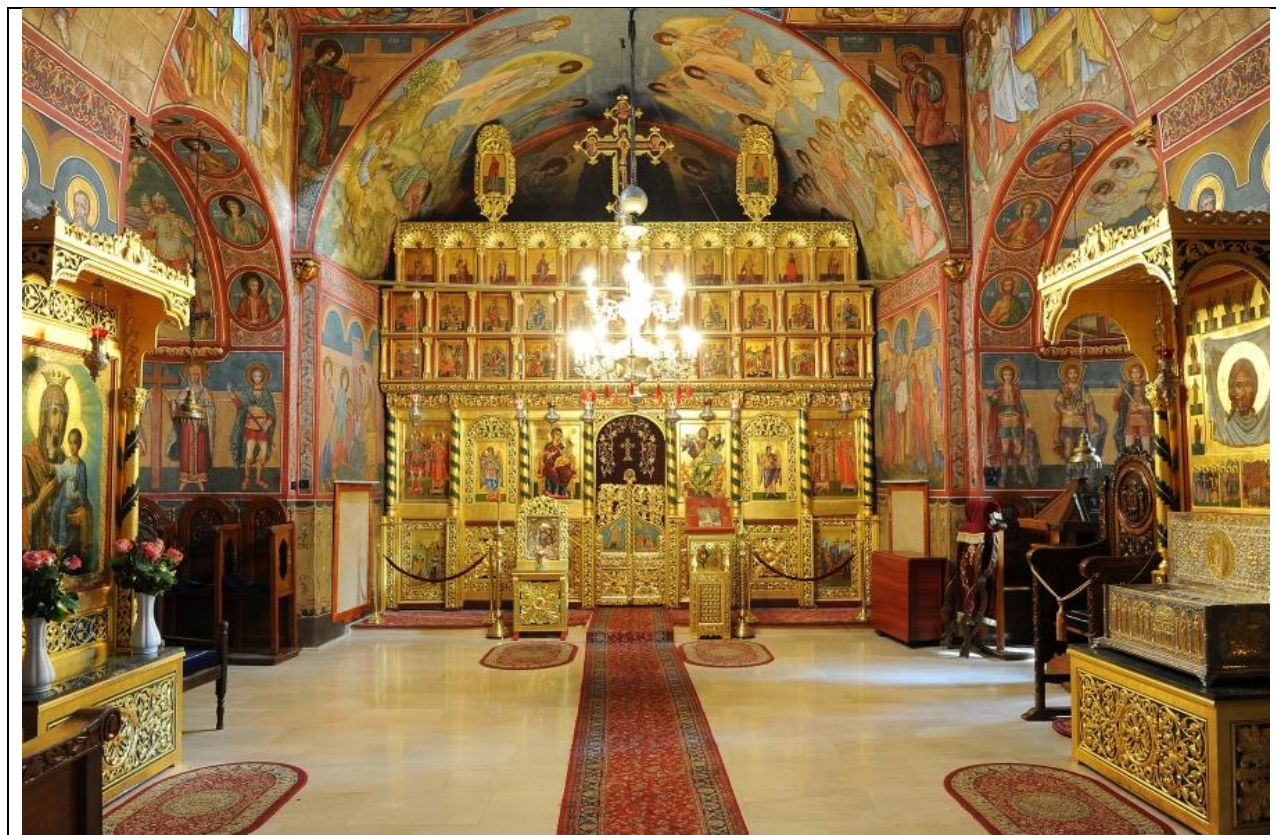
*Fereastră*: Sf. Ierarh Silvestru, Serafim, Sf. Ierarh Andrei

#### Arcul triumfal

*Arc*: Schimbarea la față, - N; Înălțarea Domnului- S

*Reg. 1*: Intrarea în Biserică a Maicii Domnului- N, Întâmpinarea Domnului- S

**Catapeteasma:**



*Maica Domnului, primul registru, sec. XVIII*



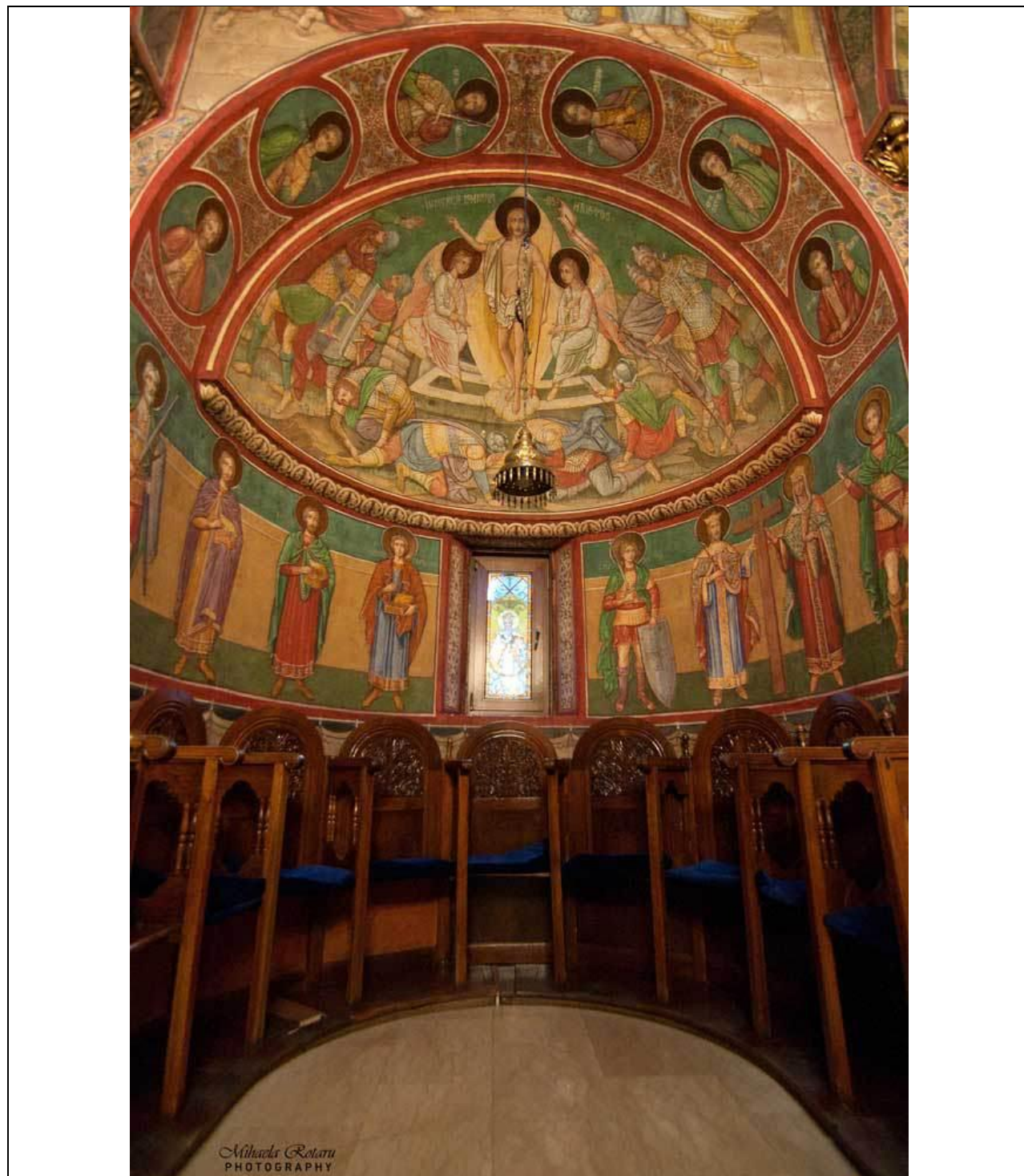
*Sf. Pror. David, primul registru, sec XVIII*

Iconostatul din lemn, este lucrat în stil brâncovenesc, pe 3 registre. În primul registru sunt reprezentați 10 Sfinți Proroci, pe linia mediană, fiind reprezentată Maica Domnului. Pe al doilea registru sunt reprezentați 10 Sf. Apostoli, stând pe tronuri, pe linia mediană fiind reprezentat Mântuitorul, șezând pe tron. Al treilea registru, cel al Praznicelor cuprinde următoarele reprezentări: Nașterea Maicii Domnului, Buna Vestire, Nașterea Domnului, Botezul Domnului, Învierea lui Lazăr, Intrarea în Ierusalim, Învierea Domnului, Înălțarea, Adormirea Maicii Domnului, pe linia mediană fiind reprezentată Sfânta Treime. Icoanele sunt lucrate tot în stilul brâncovenesc, în secolul XVIII, catapeteasma este adusă de la o ctitorie a Buzestilor din comuna Strejești-Olt.

Icoanele împărătești sunt în partea stângă, Sfinții Arhangheli Mihail și Gavriil, Maica Domnului Îndrumătoarea; în partea dreaptă Mântuitorul pe tron și icoana Sfinților Împărați Constantin și Elena. Cele vechi nu erau reprezentate în stilul bizantin și aveau ferecătură din argint, iar pentru un aspect mai unitar din punct de vedere stilistic, au fost înlocuite de altele noi, pictate în stil bizantin de către pictorul Sorin Nicolae, deasemenea au fost înlocuite și icoanele de pe ușile diaconești, cu reprezentările Sf Arh. Mihail și Gavriil.

În registrul temelor de sub icoanele împărătești sunt reprezentate „Minunea Sf. Arh. Mihail în Colose?”, central sub icoana Maicii Domnului – Îndrumătoarea, este reprezentată icoana Maicii Domnului – Rugul Aprins, sub icoana Mântuitorului pe tron, este icoana Hristos – Vița, Apostolii – Mlădițele, iar în partea dreapta, sub icoana Sf. Împ. Constantin și Elena este icoana Înălțării Sfintei Cruci.

	
Icoana împărătească – Mântuitorul, încadrat de simbolurile celor 4 Evangheliști	Colonete din registrul icoanelor împărătești



**Absida de Nord**

**Boltă** Învierea

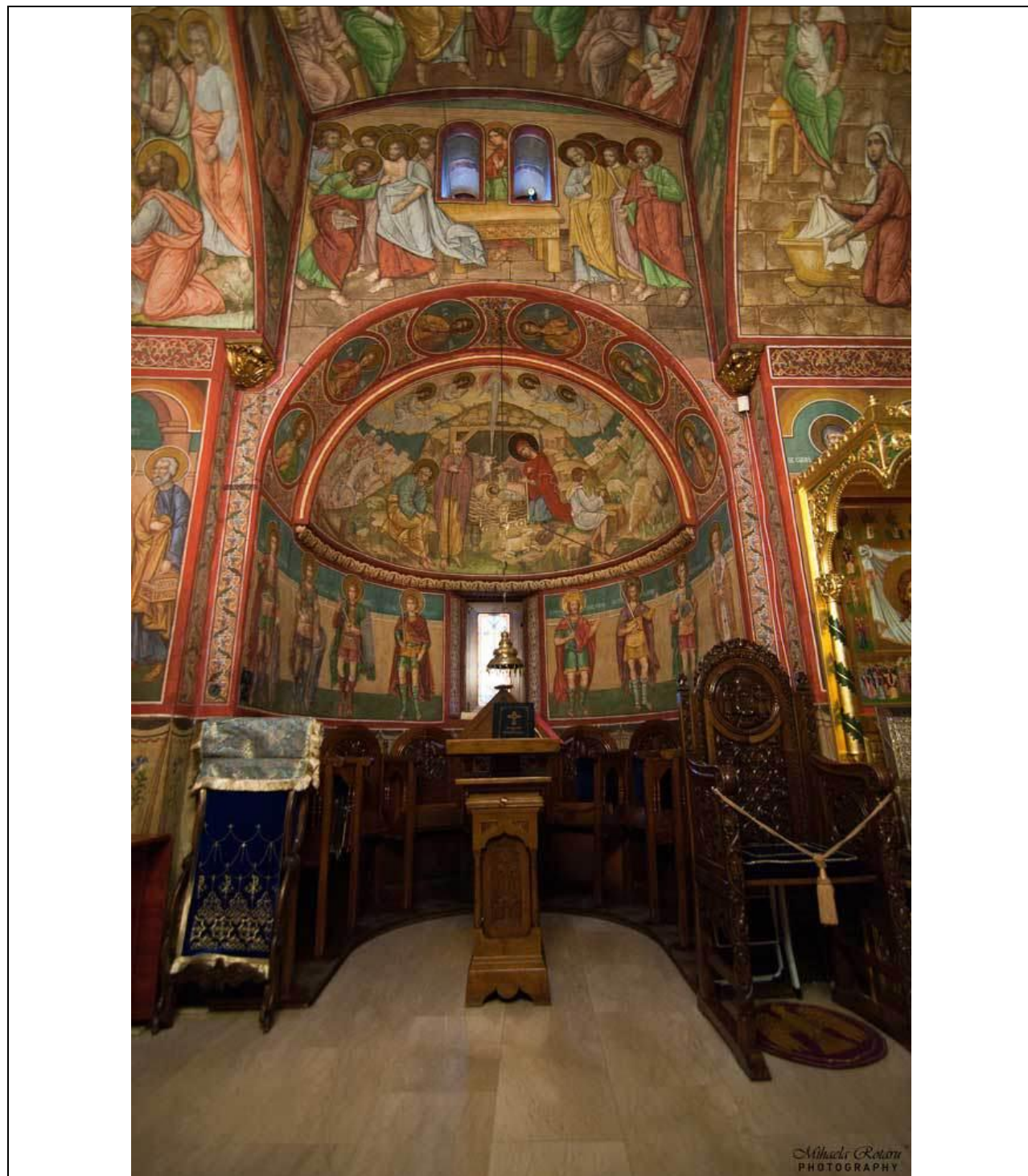
**Arc** Medalioane: Sf. Mucenici Ghervasie, Nazarie, Mardarie-V

Sf. Adrian, Victor, Teofil-E

**Reg. 1:** Sf. Teodor Stratilat, Sf. Cosma, Sf. Damian, Sf. Pantelimon- V

Sf. Nestor, Sf. Împărați Constantin și Elena, Sf. Dumitru- E





**Absida de Sud**

**Bolta** Nașterea lui Iisus

**Arc** Medalioane: Sf. Leontie, Kiril, Marcel V, Sf. Calinic, Emilian, Pavel E

**Reg.1** : Sf. Gheorghe, Teodor Tiron, Victor, Procopie – E

Sf. Iacop Persul , Nichita Romanul, Eustache Placida, Haralambie – V.



*Sf. M. Mc. Eustatie Plachida*



**Turla naosului**

*Calotă:* Pantocrator, Serafimi

*Tambur:* Cete îngerești, Prooroci, Liturghia îngerească,  
Medalioane- Sf Apostoli

*Pendantivi:* Sf. Evangheliști



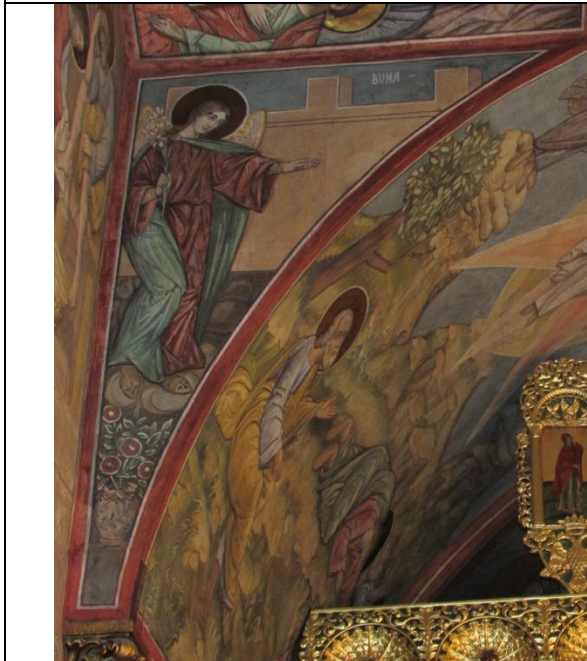
**Perete de Nord**

**Timpan:** Spălarea picioarelor

**Intrados:** Cina cea de Taină

Rugăciunea în Grădina Ghetsimani-V

Buna Vestire- E





***Peretele de Sud***

***Timpan deasupra absidei:*** Mântuitorul se arată lui Toma

***Intrados deasupra absidei:*** Pogorârea Sfântului Duh

Rugăciunea în Grădina Ghetsimani V

Buna Vestire- E

Pe peretele nordic, la nivelul arcului despărțitor dintre naos și pronaos, este așezat baldachinul cu Icoana Maicii Domnului – Prodromița, copie după Icoana Maicii Domnului din Sfântul Munte Athos, realizată de pictorul de origine ucraineană Irineu Protenco.

Pe peretele sudic, tot la nivelul arcului despărțitor dintre naos și pronaos este așezat baldachinul cu racla cu sfintele moaște și icoana cu Sfânta Mahramă a Mântuitorului.

Baldachinele sunt lucrate tot în stil brâncovenesc, anul 2011, și sunt poleite cu foiță de aur.



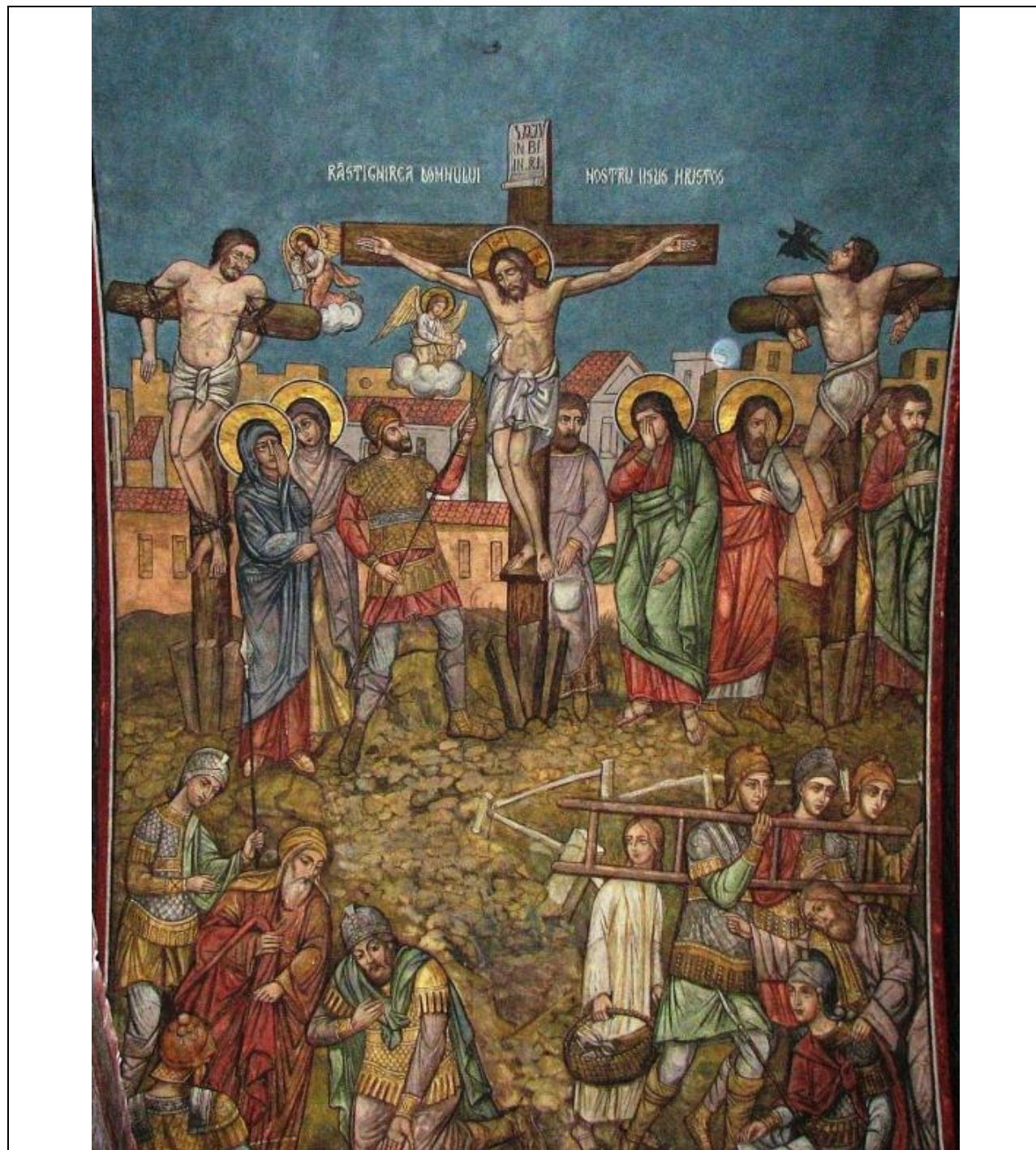
**Arc despărțitor naos-pronaos**

**Arc:** Nașterea Sf Ioan Botezătorul- N  
Nașterea Maicii Domnului- S

**Perete S :** Sf. Cuv. Antonie cel Mare, Sf. Cuv. Eftimie cel Mare

**Perete N:** Sf. Cuv. Atanasie, Sf. Cuv. Teodosie





**Bolta pronaosului**

*Arc:* Răstignirea-N, Botezul Domnului- S

*Perete N :* Sf. Mc. Varvara, Sf. Mc. Filoteia, Sf. Cuv. Parascheva

*Fereastra N:* Sf. Simon Stâlpnicul, Serafim, Sf. Daniel Stâlpnicul

*Perete S:* Sf. Cuv. Maria Magdalena, Sf. Mc. Coralia, Sf. Mc. Ecaterina

*Fereastra S :* Sf. Cuv. Hariton Mărturisitorul, Serafim, Sf. Cuv. Ioanichie cel Mare.



*Sf. Cuv. Hariton Mărturisorul*



*Sf. Maria Magdalena, Sf. M. Coralia  
(medalion)*



*Serafim*





**Perete de vest al pronaosului**

**Reg. 1:** Adormirea Maicii Domnului

**Reg. 2:** Mihail și Elena Darvari și copii Constantin și Ananastasia /Alexandru S  
Elena Darvari-Arsachi și fiicele Elena și Olimpia Arsachi-N  
Sf. Treime-central

**Glaful ușii:** Serafimi





**Pridvor**

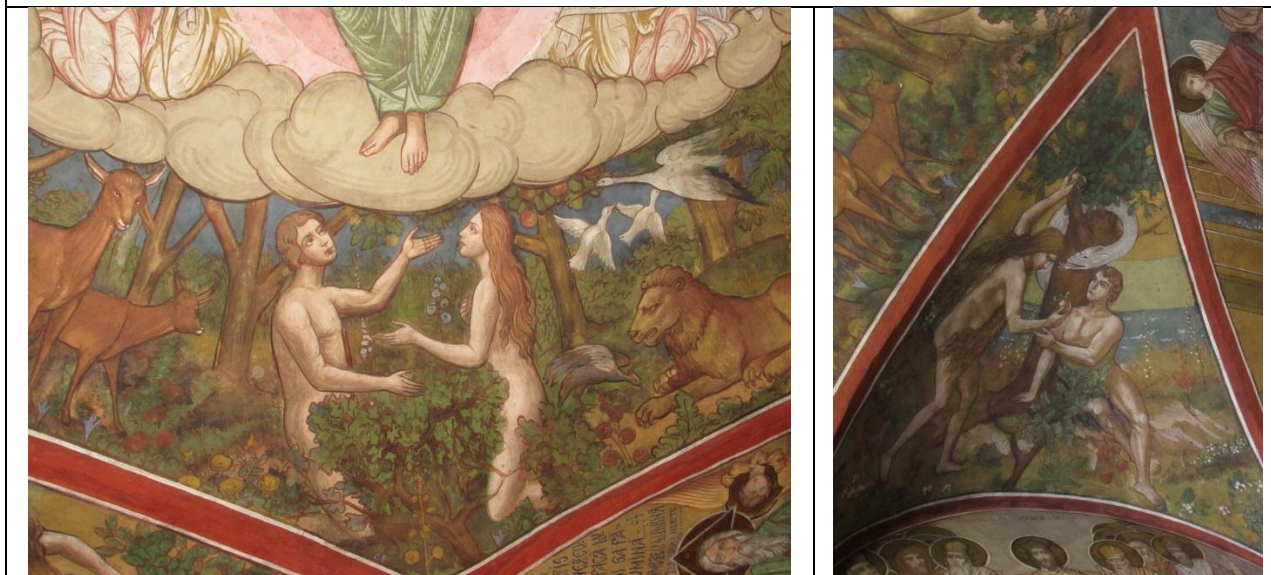
**Sistemul de boltire:** reprezentări din „Facerea lumii”

**Peretele de est:** de la nord la sud Sf. Cuv. Marina, Sf. Cuv. Evghenia, Sf. Mc. Elisabeta, Maica Domnului Deisis, Sf. Cuv. Ioan cel Nou, Sf. Cuv. Casian

**Peretele de sud:** Sf. Alexie, Omul lui Dumnezeu, Sf. Onufrie de la Vorona, Sf. Tatiana

**Peretele de vest:** Sf. Cuv. Iulia, Sf. Cuv. Ilarion, Sf. Cuv. Grigorie Decapolitul, Sf. Efreim Sirul, Sf. Cuv. Ioan Damaschin, Sf. Cuv. Macarie cel Mare, Sf. Cuv. Nicodim, Sf. Dimitrie Basarabov

**Peretele de nord:** Învierea lui Lazăr.







*Sinodul al VII-lea Ecumenic, anul 787*



*Semnătura pictorului Iosif Keber*

